



Faculty of
Science and Technology
Kamphaeng Phet Rajabhat University



คู่มือ

บริหารงานวิจัย

คณะวิทยาศาสตร์และเทคโนโลยี มหาวิทยาลัยราชภัฏกำแพงเพชร

คำนำ

งานวิจัยและงานสร้างสรรค์ถือว่าเป็นภารกิจหลักภารกิจหนึ่ง ที่คณะวิทยาศาสตร์และเทคโนโลยี มหาวิทยาลัยราชภัฏกำแพงเพชร จำเป็นต้องมีการกำหนด นโยบายและดำเนินการตาม แผนยุทธศาสตร์ที่คณะได้มีการกำหนดไว้ โดยการดำเนินกิจกรรมงานวิจัยและงานสร้างสรรค์ มี วัตถุประสงค์เพื่อกระตุ้นให้บุคลากรทำวิจัยหรือร่วมงานกับสถาบันอื่นที่มีความเข้มแข็ง สนับสนุนให้เกิดนักวิจัยรุ่นใหม่ และบุคลากรสามารถผลิตผลงานวิจัย หรือผลงานวิชาการ นอกจากนี้งานวิจัยได้รับการพัฒนาจะต้องเป็นองค์ความรู้ที่สนับสนุนท้องถิ่น และสามารถเผยแพร่ในระดับสากลได้ โดยมีการสร้างเครือข่ายการวิจัยทั้งภายในและภายนอก สำหรับคู่มือนักวิจัยเล่มนี้ จัดทำขึ้นเพื่อสร้างความเข้าใจ และทำให้การพัฒนางานวิจัยเป็นไปในทิศทางเดียวกัน และสอดคล้องกับแผนยุทธศาสตร์ของ มหาวิทยาลัยราชภัฏกำแพงเพชร

คณะผู้จัดทำ

บทที่ 1

บทนำ

คณะวิทยาศาสตร์และเทคโนโลยีเป็นหน่วยงานสังกัดมหาวิทยาลัยราชภัฏกำแพงเพชรมีปรัชญา วิสัยทัศน์ พันธกิจ เป้าประสงค์ วัฒนธรรมองค์กร ค่านิยมขององค์กร และสมรรถนะหลักขององค์กร ดังนี้

ปรัชญา : มุ่งผลิตทรัพยากรบุคคลให้มีศักยภาพ ปรับใช้ภูมิปัญญาสร้างสรรค์ พัฒนาท้องถิ่นและประเทศชาติ

วิสัยทัศน์ : ปี 2560 เป็นคณะวิทยาศาสตร์และเทคโนโลยีชั้นนำในกลุ่มมหาวิทยาลัยราชภัฏที่เน้น การบริการวิชาการเพื่อนำองค์ความรู้จากการวิจัยสู่ชุมชนท้องถิ่น

พันธกิจ :

1. ผลิตบัณฑิตที่มีคุณภาพ มาตรฐานตามคุณลักษณะบัณฑิตที่พึงประสงค์ของคณะ
2. สร้างองค์ความรู้ งานวิจัยและนวัตกรรมเพื่อพัฒนาท้องถิ่น
3. เสริมสร้างความเข้มแข็งให้กับชุมชน
4. พัฒนาครูและบุคลากรทางการศึกษาให้มีคุณภาพและประสิทธิภาพ
5. บริหารจัดการอย่างมีประสิทธิภาพ
6. เสริมสร้างโอกาสอุดมศึกษาแก่ท้องถิ่น

เป้าประสงค์ :

1. บัณฑิตมีคุณภาพตามเกณฑ์มาตรฐานคุณลักษณะบัณฑิตที่พึงประสงค์ของคณะ
2. มีองค์ความรู้ งานวิจัยและนวัตกรรมที่สอดคล้องกับปัญหาและความต้องการของท้องถิ่น
3. คน ชุมชน ท้องถิ่น อยู่ดีมีสุข เข้มแข็ง มีวัฒนธรรมและศีลธรรม พึ่งพาตนเองได้
4. ครูและบุคลากรทางการศึกษามีคุณภาพและประสิทธิภาพ
5. มีระบบบริหารจัดการที่มีประสิทธิภาพเพิ่มคุณภาพผลผลิตและบริการ
6. คนในท้องถิ่นได้รับโอกาสอุดมศึกษา

ประเด็นยุทธศาสตร์ :

1. การผลิตและพัฒนาคุณภาพบัณฑิต
2. การพัฒนาองค์ความรู้ งานวิจัยและนวัตกรรม
3. การพัฒนาคน ชุมชนท้องถิ่นให้อยู่ดีมีความสุข เข้มแข็ง มีวัฒนธรรม ศีลธรรม และพึ่งพาตนเองได้
4. การพัฒนาคุณภาพครูและบุคลากรทางการศึกษา
5. การพัฒนาและปรับปรุงระบบการบริหารจัดการ
6. การสร้างเสริมโอกาสอุดมศึกษาแก่ท้องถิ่น

ค่านิยมหลัก :

สร้างสรรค์ภูมิปัญญา	พัฒนาท้องถิ่น
ด้วยจิตบริการ	เน้นคุณภาพมาตรฐาน
ทำงานแบบมีส่วนร่วม	บนฐานคุณธรรม

อัตลักษณ์ “ความรู้คู่ชุมชน” :

อาจารย์ บัณฑิต นักศึกษา มีความรู้ สามารถนำความรู้ไปสร้างชุมชนให้เข้มแข็งและชุมชนเป็นแหล่งเรียนรู้

เอกลักษณ์ : การบริการวิชาการด้านวิทยาศาสตร์และเทคโนโลยีผสมผสานงานวิจัยให้แก่ชุมชน

ค่านิยมขององค์กร : SCIENCE

S = Scientific Mind: มีจิตวิทยาศาสตร์ จิตวิญญานทางวิทยาศาสตร์
C = Community awareness: การตระหนักและให้ความสำคัญกับชุมชน
I = Integration: การบูรณาการศาสตร์ต่างๆ อย่างเหมาะสม
E = Ethic: มีจรรยาบรรณ
N = Native wisdom: ให้คุณค่า รักษาภูมิปัญญาท้องถิ่น
C = Co-operation and Charity: ความร่วมมือร่วมใจ ความมีน้ำใจ เต็มใจช่วยเหลือเอื้อเฟื้อ
E = Evolution: มีการพัฒนาอย่างต่อเนื่อง

สมรรถนะหลักขององค์กร :

1. ความสามารถในการจัดการเรียนการสอนที่เน้นผู้เรียนเป็นสำคัญ
2. ความสามารถในการวิจัยและสร้างองค์ความรู้เพื่อพัฒนาชุมชนท้องถิ่น
3. ความสามารถในการบูรณาการการเรียนการสอน กับการบริการวิชาการ /การวิจัย/

ศิลปวัฒนธรรม

4. ความสามารถในการจัดค่ายวิชาการ ด้านวิทยาศาสตร์/คณิตศาสตร์/คอมพิวเตอร์

วัตถุประสงค์สำหรับการจัดการงานวิจัยของคณะวิทยาศาสตร์และเทคโนโลยี ดังนี้

1. เพื่อวางระบบและกลไกการบริหารจัดการงานวิจัย
2. เพื่อส่งเสริมและสนับสนุนให้อาจารย์มีการดำเนินงานวิจัยด้านวิทยาศาสตร์และเทคโนโลยี งานวิจัยเชิงนโยบายและงานวิจัยด้านพัฒนาการเรียนการสอน
3. เพื่อให้หน่วยงานภายนอก ทั้งภาครัฐ เอกชนและชุมชนท้องถิ่น มีส่วนร่วมในการเสนอปัญหาวิจัย การดำเนินงานวิจัย และนำผลงานวิจัยไปประยุกต์ใช้
4. เพื่อส่งเสริมให้มีความร่วมมือทางด้านการวิจัย ระหว่างคณะกับสถาบันการศึกษา/วิจัยทั้งในประเทศและภูมิภาคอาเซียน
5. เพื่อผลักดันการกำหนดภาระงานวิจัยที่ชัดเจนให้เทียบเท่าภาระงานสอน
6. เพื่อส่งเสริมและสนับสนุนนักวิจัย/นักวิจัยรุ่นใหม่อย่างครบวงจร ทั้งด้านการให้ความรู้ในการทำวิจัย การแสวงหาแหล่งทุน การบริการงานวิจัย และการเผยแพร่ผลงานวิจัย ตลอดจนการนำงานวิจัยมาพัฒนาการเรียนการสอนและใช้ให้เกิดประโยชน์ต่อชุมชนท้องถิ่น
7. เพื่อส่งเสริมและสนับสนุนหน่วยงานวิจัย ห้องปฏิบัติการวิจัยและเทคโนโลยีให้มีมาตรฐาน และสามารถพัฒนาศักยภาพการผลิตงานวิจัย
8. เพื่อส่งเสริมให้มีการพัฒนาระบบสารสนเทศสำหรับการบริหารจัดการงานวิจัย ให้สามารถดำเนินการติดตามและประเมินผลการบริหารจัดการงานวิจัย

นโยบายการวิจัยของคณะ

จัดให้มีระบบบริหารจัดการงานวิจัยเพื่อเอื้ออำนวยให้มีการผลิตงานวิจัยที่ได้รับการตีพิมพ์หรือเผยแพร่ รวมทั้งให้บริการวิชาการและนำไปใช้ประโยชน์แก่ชุมชนท้องถิ่นเพิ่มขึ้น

ความเชื่อมโยงประเด็นยุทธศาสตร์ เป้าประสงค์ กลยุทธ์

คณะวิทยาศาสตร์และเทคโนโลยี ปีงบประมาณ 2556 – 2560

ประเด็นยุทธศาสตร์	เป้าประสงค์	กลยุทธ์
2. พัฒ นา องค์กร ค วาม ร ู้ งานวิจัย และนวัตกรรมที่เป็นประโยชน์ให้กับชุมชนและสังคม	2. องค์กรความรู้ งานวิจัย และ น วิ ต ก ร ร ม ช ่วย พัฒนาชุมชนและสังคม	2.1 พัฒนาระบบบริหารงานวิจัยและนวัตกรรมให้มีประสิทธิภาพ 2.2 พัฒนาองค์กรความรู้ งานวิจัย นวัตกรรมและถ่ายทอดเพื่อให้เกิดประโยชน์แก่ชุมชนและสังคม 2.3 พัฒนาระบบและกลไกการบูรณาการงานวิจัยกับการบริการวิชาการ หรือการทำนุบำรุงศิลปวัฒนธรรมหรือการจัดการเรียน การสอน

พันธกิจ 2. สร้างองค์ความรู้ งานวิจัยและนวัตกรรมเพื่อพัฒนาท้องถิ่น

ประเด็นยุทธศาสตร์ที่ 2. พัฒนาองค์ความรู้ งานวิจัยและนวัตกรรมที่เป็นประโยชน์ให้กับชุมชนและสังคม

เป้าประสงค์ 2. องค์ความรู้ งานวิจัย และนวัตกรรมช่วยพัฒนาชุมชนและสังคม

กลยุทธ์ที่ 2.1 พัฒนาระบบบริหารงานวิจัยและนวัตกรรมให้มีประสิทธิภาพ

มาตรการ	โครงการ/กิจกรรม
1. พัฒนาระบบสารสนเทศงานวิจัย เพื่อเป็นศูนย์กลางรวบรวม แลกเปลี่ยน และบริการสารสนเทศงานวิจัยที่ทันสมัยและรวดเร็ว	1. โครงการพัฒนาระบบสารสนเทศงานวิจัย
2. จัดให้มีรูปแบบการประชาสัมพันธ์ด้านการวิจัยที่หลากหลาย	2. โครงการพัฒนารูปแบบการประชาสัมพันธ์ด้านการวิจัย
3. เสริมสร้างสมรรถนะบุคลากรด้านการวิจัย	3. โครงการเสริมสร้างสมรรถนะบุคลากรด้านการวิจัย
4. พัฒนาระบบการคัดกรองข้อเสนอโครงการวิจัย	4. กิจกรรมคัดกรองข้อเสนอโครงการวิจัย (เฉพาะข้อเสนอโครงการวิจัยที่ของบประมาณของคณะ)
5. สร้างเครือข่ายความร่วมมือทางการวิจัยทั้งภายในและภายนอก	5. กิจกรรมสร้างเครือข่ายความร่วมมือทางการวิจัย
6. สนับสนุนงบประมาณในการทำวิจัยและแสวงหาทุนอุดหนุนวิจัยจากแหล่งทุนอื่นๆ	6. โครงการสนับสนุนงานวิจัย

ตัวชี้วัด	ค่าเป้าหมาย ปี					ผู้รับผิดชอบ
	56	57	58	59	60	
1. ระดับความสำเร็จของการพัฒนาระบบบริหารงานวิจัยและนวัตกรรม	4	4	5	5	5	รองคณบดีฝ่ายวิจัยและบริการวิชาการ
2. คะแนนประเมินระบบและกลไกการพัฒนางานวิจัยหรืองานสร้างสรรค์ (สกอ 4.1)	4	4	5	5	5	รองคณบดีฝ่ายวิจัยและบริการวิชาการ

กลยุทธ์ที่ 2.2 พัฒนางานองค์ความรู้ งานวิจัย นวัตกรรมและถ่ายทอดเพื่อให้เกิดประโยชน์แก่ชุมชนและสังคม

มาตรการ	โครงการ/กิจกรรม
1. ส่งเสริมการเผยแพร่ถ่ายทอดองค์ความรู้ สู่ผู้ใช้ ชุมชน สังคม	1. โครงการเผยแพร่ถ่ายทอดองค์ความรู้สู่ผู้ใช้ ชุมชน สังคม (กิจกรรมประชุมวิชาการ)
2. ส่งเสริมการวิจัยบนพื้นฐานภูมิปัญญาท้องถิ่นหรือการแก้ปัญหาของท้องถิ่น	2. โครงการส่งเสริมการวิจัยบนพื้นฐานภูมิปัญญาท้องถิ่นหรือสภาพปัญหาของสังคม
3. ส่งเสริมการจดสิทธิบัตรหรืออนุสิทธิบัตรหรือการคุ้มครองสิทธิ์ของวิจัย	3. โครงการส่งเสริมการจดสิทธิบัตรหรืออนุสิทธิบัตรหรือการคุ้มครองสิทธิ์
4. เสริมสร้างทักษะเกี่ยวกับการเขียนบทความวิจัยหรือบทความวิชาการและตีพิมพ์เผยแพร่	4. กิจกรรมสนับสนุนการจัดทำบทความวิจัยหรือบทความวิชาการและตีพิมพ์เผยแพร่
5. จัดสรรงบประมาณ หรือกิจกรรมเสริมขวัญกำลังใจให้กับนักวิจัยที่ประสบความสำเร็จทั้งด้านการนำองค์ความรู้จากการวิจัยใช้ประโยชน์ การนำเสนอผลงานวิจัยในเวทีระดับต่างๆ การตีพิมพ์เผยแพร่ผลงานวิจัย	5. กิจกรรมยกย่องเชิดชูเกียรติผู้มีผลงานวิจัยยอดเยี่ยม

ตัวชี้วัด	ค่าเป้าหมาย ปี					ผู้รับผิดชอบ
	56	57	58	59	60	
1. จำนวนผลงานวิจัยหรืองานสร้างสรรค์ที่รับการตีพิมพ์หรือเผยแพร่ (สมศ. 5)	6	8	10	12	14	รองคณบดีฝ่ายวิจัยและบริการวิชาการ
2. ร้อยละงานวิจัยหรืองานสร้างสรรค์ที่นำไปใช้ประโยชน์ (สมศ. 6)	10	12	14	16	18	รองคณบดีฝ่ายวิจัยและบริการวิชาการ

กลยุทธ์ที่ 2.3 พัฒนาระบบและกลไกการบูรณาการงานวิจัยกับการบริการวิชาการ หรือการทำนุบำรุง ศิลปวัฒนธรรมหรือการจัดการเรียน การสอน

มาตรการ	โครงการ/กิจกรรม
1. พัฒนาระบบและกลไกการเชื่อมโยงงานวิจัยกับการ บริการวิชาการ ศิลปวัฒนธรรมหรือการจัดการเรียนการสอน	1. โครงการพัฒนาระบบและกลไกการเชื่อมโยง งานวิจัยกับการบริการวิชาการ ศิลปวัฒนธรรมหรือ การจัดการเรียนการสอน
2. สร้างความร่วมมือกับเครือข่ายภายในและภายนอกเพื่อ สนับสนุนการบูรณาการการวิจัยกับพันธกิจอื่นของคณะ	2. กิจกรรมประสานความร่วมมือกับเครือข่าย ภายในและภายนอกเพื่อสนับสนุนการบูรณาการการ วิจัยกับพันธกิจอื่นของคณะ
3. กำกับติดตามประเมินผลลัพธ์หรือผลกระทบจากการ บูรณาการการวิจัยกับพันธกิจอื่นของคณะ	3. กิจกรรมกำกับติดตามประเมินผลลัพธ์หรือ ผลกระทบจากการบูรณาการการวิจัยกับพันธกิจอื่น ของคณะ

ตัวชี้วัด	ค่าเป้าหมาย ปี					ผู้รับผิดชอบ
	56	57	58	59	60	
1. ระดับความสำเร็จของการพัฒนาระบบและ กลไกการบูรณาการงานวิจัยกับการบริการ วิชาการ หรือ การทำนุบำรุงศิลปวัฒนธรรม หรือ การจัดการเรียน การสอน	4	4	5	5	5	รองคณบดีฝ่ายวิจัยและบริการ วิชาการ
2. จำนวนงานวิจัยที่บูรณาการกับการบริการ วิชาการ หรือ การทำนุบำรุงศิลปวัฒนธรรม หรือ การจัดการเรียน การสอน	3	3	4	4	5	รองคณบดีฝ่ายวิจัยและบริการ วิชาการ

บทที่ 2

ขั้นตอนการขอรับทุนอุดหนุนการวิจัยจากงบประมาณของคณะ

คณะวิทยาศาสตร์และเทคโนโลยี มหาวิทยาลัยราชภัฏกำแพงเพชรต้องการส่งเสริมและพัฒนางานวิจัยของคณาจารย์ นักวิจัย คณะจึงได้จัดสรรงบประมาณสำหรับการดำเนินการวิจัย โดยมี ขั้นตอน/แนวปฏิบัติหรือระบบในการจัดการดังต่อไปนี้

ขั้นตอนการขอรับทุนอุดหนุนการวิจัยจากงบประมาณของคณะ

ขั้นตอนที่ 1 การประกาศให้ทุนอุดหนุนการวิจัย

คณะจัดทำบันทึกข้อความแจ้งให้คณาจารย์ในคณะรับทราบพร้อมทั้งแจ้งผ่าน facebook และเว็บไซต์ของคณะ

ขั้นตอนที่ 2 เขียนโครงร่างงานวิจัยเสนอขอรับทุน

อาจารย์/นักวิจัยภายในคณะจัดทำโครงร่างงานวิจัย (concept proposal) ตามแบบ

ว1-ด. เสนอต่อคณะกรรมการพิจารณาโครงร่างงานวิจัย

ขั้นตอนที่ 3 แก้ไขปรับปรุง และประกาศรายชื่อผู้ได้รับทุนอุดหนุนการวิจัย

คณะกรรมการพิจารณาโครงร่างงานวิจัยรวบรวมข้อเสนอโครงการวิจัยและทำการพิจารณา ให้ข้อเสนอแนะในการปรับปรุงแก้ไขโครงร่างงานวิจัย อาจารย์/นักวิจัยทำการปรับแก้โครงร่างวิจัยตามข้อเสนอแนะและจัดทำข้อเสนองานวิจัยฉบับสมบูรณ์ตามแบบ ว1-ด.

ขั้นตอนที่ 4 ประกาศรายชื่อผู้ได้รับทุนอุดหนุนการวิจัยและการเซ็นสัญญา

คณะแจ้งผลการพิจารณาให้กับผู้เสนอโครงร่างงานวิจัยพร้อมกับชี้แจงขั้นตอนการดำเนินงานวิจัย ให้แก่นักวิจัย ทำสัญญาการรับทุนอุดหนุนการวิจัย และแผนงบประมาณเพื่อขออนุมัติงบประมาณเบิกจ่าย

ขั้นตอนที่ 5 ดำเนินการทำวิจัยตามแผนงานที่ได้ระบุไว้ในข้อเสนอโครงการวิจัย มีรายละเอียดดังนี้

5.1 นักวิจัยส่งหลักฐานการเบิกจ่ายงบประมาณสนับสนุนการวิจัย

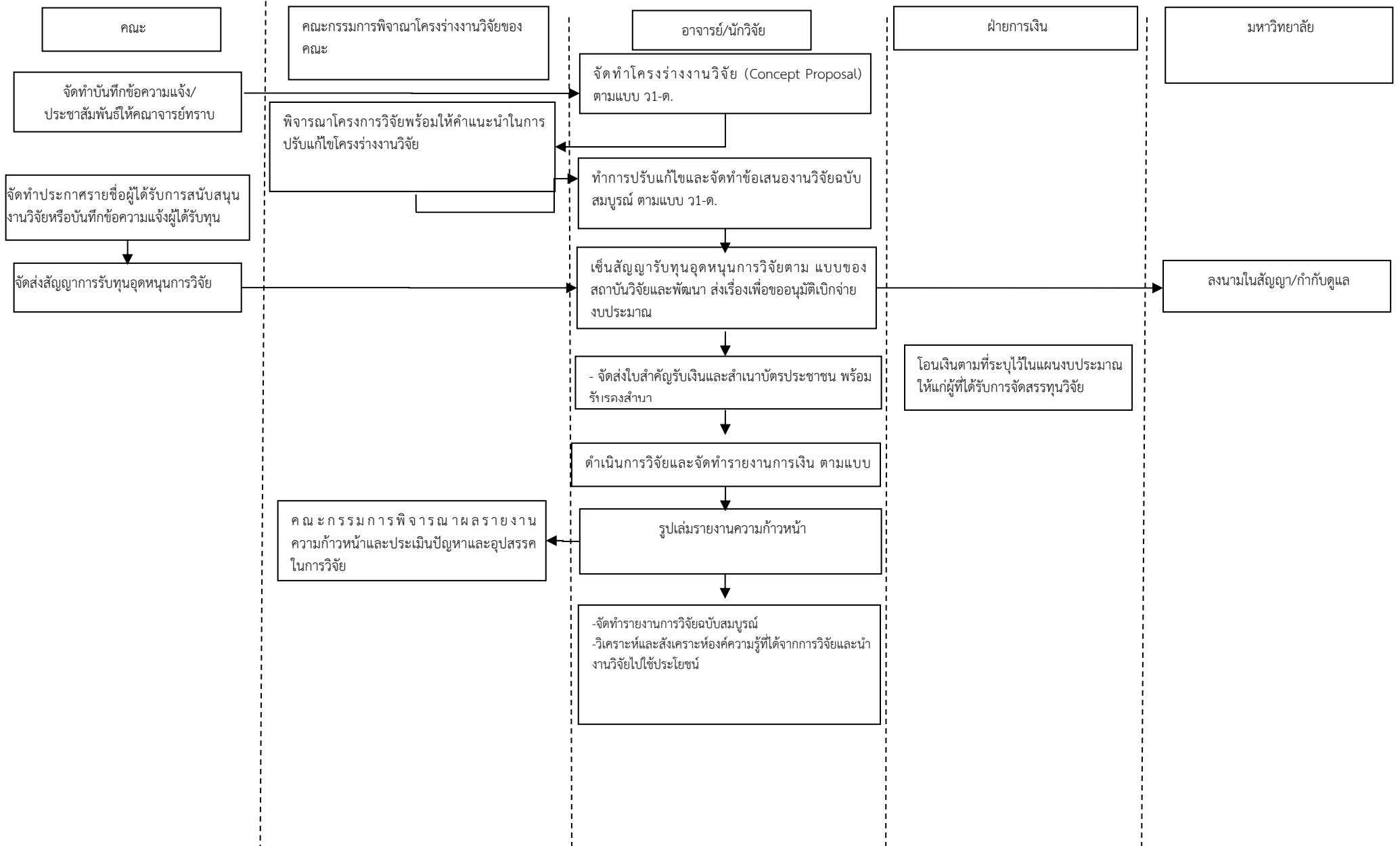
5.2 นักวิจัยรายงานความก้าวหน้าและประเมินปัญหาและอุปสรรคในการวิจัย ดำเนินการส่งรายงานความก้าวหน้าให้คณะพิจารณารายงานความก้าวหน้าและจัดทำหนังสือยืนยันให้มีการดำเนินงานวิจัยต่อไป

5.3 เมื่อเสร็จสิ้นการวิจัย นักวิจัยต้องจัดทำรายงานการวิจัยฉบับสมบูรณ์ พร้อมซีดีรอมตามที่ระบุในสัญญารับทุน

ขั้นตอนที่ 6 การเผยแพร่ผลงานวิจัยและนำผลงานวิจัยไปใช้ประโยชน์

อาจารย์/นักวิจัยดำเนินงานวิเคราะห์ และสังเคราะห์องค์ความรู้ที่ได้จากงานวิจัยเพื่อเผยแพร่ งานวิจัยและถ่ายทอดองค์ความรู้ที่ได้เพื่อให้เกิดการนำไปใช้ประโยชน์อย่างแท้จริง

ขั้นตอนการขอรับทุนอุดหนุนการวิจัยงบประมาณของคณะ



ปฏิทินการดำเนินงานการจัดการงานวิจัย

กิจกรรม	ช่วงเวลา	ตัวชี้วัดความสำเร็จ	ผู้รับผิดชอบ
1. ประชุมปรึกษาหารือเรื่องพื้นที่วิจัยและโจทย์วิจัย	พ.ค.-มิ.ย.		รองคณบดีฝ่ายวิจัยและบริการ
1.1 ลงพื้นที่หาปัญหาวิจัย		ได้ปัญหาวิจัย	วิชาการ
1.2 จัดทำกรอบงานวิจัยประจำปี		กรอบงานวิจัย	
1.3 ปรึกษาหารือเรื่องโจทย์วิจัย		ประเด็นโจทย์วิจัย	
2. จัดการอบรมเชิงปฏิบัติการพัฒนาโจทย์วิจัยและพัฒนานักวิจัย ได้แก่ การเขียนข้อเสนอโครงการวิจัย	ก.ค. - ส.ค.	ได้โจทย์ตามความต้องการและนักวิจัยมีการพัฒนาตัวเอง	รองคณบดีฝ่ายวิจัยและบริการวิชาการ
3. ประชุมเพื่อพัฒนาการเขียนแบบข้อเสนอโครงการวิจัย เพื่อขอรับทุนสนับสนุน	ก.ค. - ส.ค.	จำนวนผู้เข้าประชุมและข้อเสนอโครงการวิจัย	รองคณบดีฝ่ายวิจัยและบริการวิชาการ
4. ประเมินข้อเสนอโครงการวิจัย	ก.ย.	โครงการวิจัยที่ผ่านการประเมิน	คณะกรรมการพิจารณาโครงการงานวิจัย
5. ส่งข้อเสนอโครงการวิจัยเพื่อขอรับทุนภายนอก	ต.ค.- มิ.ย.	จำนวนข้อเสนอโครงการ ที่ส่งขอทุน สกอ. สวทช. วช. และอื่นๆ	คณะกรรมการพิจารณาโครงการงานวิจัย
6. ดำเนินการวิจัย	ภายหลังได้รับทุนสนับสนุน	ดำเนินการตามโครงการที่ได้ทุนจำนวนข้อเสนอ	ผู้วิจัย
7. ติดตามผล/ประสานงานกับแหล่งทุน	ทุก 6 เดือนหรือขึ้นกับแหล่งทุน	โครงการวิจัยที่ได้รับทุนวิจัย	รองคณบดีฝ่ายวิจัยและบริการวิชาการ
8. จัดทำรายงาน/สรุปผลการขอทุนวิจัยภายใน/ภายนอก	หลังจากดำเนินการวิจัยแล้วเสร็จ	จำนวนรายงานโครงการวิจัยที่ได้รับทุนวิจัย	คณะกรรมการบริหารจัดการงานวิจัยและงานบริการวิชาการ
9. เผยแพร่งานวิจัย เช่น จัดเสนอผลงานวิจัยส่งตีพิมพ์ในวารสารวิชาการ	หลังจากดำเนินการวิจัยแล้วเสร็จ	จำนวนงานวิจัยที่ได้เผยแพร่	ผู้วิจัย
10. ติดตามการนำผลงานวิจัยไปใช้ประโยชน์	หลังจากดำเนินการวิจัยแล้วเสร็จ	ผลการใช้ประโยชน์	ผู้วิจัย

หมายเหตุ : แหล่งทุนสนับสนุนงบประมาณเพื่อการวิจัย มี 2 แหล่งได้แก่

1. หน่วยงานภายใน ได้แก่ สถาบันวิจัยและพัฒนา มหาวิทยาลัยราชภัฏกำแพงเพชร (งบ บกศ. งบประมาณแผ่นดิน)
2. หน่วยงานภายนอก เช่น
 - 1) สำนักงานกองทุนสนับสนุนการวิจัย (สกว.)
 - 2) สำนักงานคณะกรรมการวิจัยแห่งชาติ (วช.)
 - 3) สำนักงานส่งเสริมและพัฒนาวิทยาศาสตร์และเทคโนโลยี (สวทช.)
 - 4) สำนักงานกองทุนสนับสนุนการสร้างเสริมสุขภาพแห่งชาติ (สสส.)
 - 5) สถาบันส่งเสริมการจัดการความรู้เพื่อสังคม (สคส.)
 - 6) สำนักงานคณะกรรมการอุดมศึกษา (สกอ.)

บทที่ 3

การส่งเสริมและสนับสนุนงานวิจัย

คณะวิทยาศาสตร์และเทคโนโลยีมีการส่งเสริมและสนับสนุนการเผยแพร่งานวิจัยยกตัวอย่าง เช่น จัดอบรมสัมมนาเชิงปฏิบัติการ เพื่อพัฒนาศักยภาพบุคลากรในการเผยแพร่และประยุกต์ใช้งานวิจัยเพื่อให้เกิดประโยชน์สูงสุด ประสานงานกับสถาบันวิจัยและพัฒนาในด้านต่างๆ นอกจากนี้คณะฯ ได้จัดทำระบบสร้างแรงจูงใจในการสร้างผลงานวิจัยและเชิดชูเกียรตินักวิจัย โดยมีแนวทางการดำเนินงานดังนี้

1. จัดรางวัลเชิดชูนักวิจัย ที่ได้มีผลงานวิจัยดีเด่น
2. ผลักดันให้งานวิจัยเป็นส่วนหนึ่งของภาระงานประจำของบุคลากรสายสอน
3. สนับสนุนให้บุคลากรวิจัยเข้าร่วมประชุมวิชาการ และให้การสนับสนุนเงินทุนเพื่อให้ไปเสนอผลงานวิจัยทั้งในและต่างประเทศ รวมทั้งสนับสนุนค่าใช้จ่ายในการตีพิมพ์ผลงานวิจัยในวารสารวิชาการต่างประเทศ ทั้งนี้ให้เป็นไปตามประกาศของมหาวิทยาลัยฯ
4. สำหรับนักวิจัยที่ได้มีการเผยแพร่งานวิจัย หรือจดสิทธิบัตร หรือได้นำเอาผลการวิจัยไปใช้เป็นประโยชน์เชิงประจักษ์และมีการรับรองแล้ว การให้รางวัลโดยการจัดงบประมาณสนับสนุน งานวิจัยให้สำหรับนักวิจัยท่านนั้นๆ ทั้งนี้ให้เป็นไปตามประกาศของมหาวิทยาลัยฯ เพื่อเป็นกำลังใจแก่นักวิจัย และ งบประมาณที่ให้ไปนั้นยังได้ประโยชน์ในการต่อยอดในการทำงานวิจัยต่อไปด้วย ทั้งนี้การจะให้รางวัลมากหรือน้อยจะขึ้นอยู่กับคุณภาพของงานวิจัยนั้น(ตามประกาศมหาวิทยาลัย)

ภาคผนวก

แบบรายงานความก้าวหน้าของโครงการวิจัย (research project)

1. ชื่อโครงการวิจัย

(ภาษาไทย).....

.....

(ภาษาอังกฤษ).....

.....

2. รายชื่อคณะผู้วิจัย.....

3. ได้รับอนุมัติจัดสรรงบประมาณ ประจำปีงบประมาณ พ.ศ.....จำนวน.....บาท

4. เริ่มทำการวิจัยเมื่อ (เดือน ปี).....ถึง (เดือน ปี).....

5. รายละเอียดเกี่ยวกับผลงานความก้าวหน้าของการวิจัย

5.1 วัตถุประสงค์ของโครงการวิจัย (โดยสรุป)

.....

.....

5.2 ผลการดำเนินงานที่ได้ดำเนินการไปแล้ว.....

.....

.....

5.3 งานที่จะดำเนินการต่อไป.....

.....

.....

5.4 คำชี้แจงเกี่ยวกับปัญหาและหรืออุปสรรค (ถ้ามี).....

.....

.....

.....

(ลายเซ็น)

(.....)

หัวหน้าโครงการวิจัย

วันที่.....เดือน.....พ.ศ.....

หนังสือรับรองการนำผลงานวิจัยไปใช้ประโยชน์

ข้าพเจ้า (นาย/นาง/นางสาว)

ตำแหน่ง.....

ชื่อหน่วยงาน.....

สถานที่ตั้ง.....

ขอรับรองว่าได้นำผลงานวิจัย/งานสร้างสรรค์/งานวิชาการ เรื่อง.....

ซึ่งเป็นผลงานของ.....

สังกัดโปรแกรมวิชา.....คณะวิทยาศาสตร์และเทคโนโลยี

มหาวิทยาลัยราชภัฏกำแพงเพชร มาใช้ประโยชน์ในองค์กร/หน่วยงาน/กลุ่มของข้าพเจ้าในด้านต่อไปนี้

() การใช้ประโยชน์เชิงวิชาการ (ระบุ).....

() การใช้ประโยชน์เชิงสาธารณะ (ระบุ).....

() การใช้ประโยชน์เชิงนโยบาย (ระบุ).....

() การใช้ประโยชน์เชิงพาณิชย์ (ระบุ).....

ทั้งนี้ผลจากการที่องค์กร/หน่วยงาน/กลุ่ม ได้นำผลงานวิจัย/งานสร้างสรรค์/งานวิชาการ ดังกล่าวมาใช้ประโยชน์ พบว่ามี
การเปลี่ยนแปลงในองค์กร/หน่วยงาน/กลุ่ม พอสรุปได้คือ.....

ข้าพเจ้าขอลงนามในหนังสือรับรองการนำผลงานวิจัยไปใช้ประโยชน์ ของมหาวิทยาลัยราชภัฏกำแพงเพชร เพื่อเป็น
หลักฐานการนำผลงานวิจัยไปใช้ประโยชน์ ตั้งแต่..... เป็นต้นไป

ลงลายมือชื่อ.....

(.....)

ตำแหน่ง

วันที่.....

ตราประทับ (ถ้ามี)



ประกาศคณะวิทยาศาสตร์และเทคโนโลยี
เรื่อง การให้ค่าตอบแทนนักวิจัยที่มีผลงานวิจัยตีพิมพ์เผยแพร่

ตามที่คณะวิทยาศาสตร์และเทคโนโลยี มหาวิทยาลัยราชภัฏกำแพงเพชร มีพันธกิจด้านการวิจัยเพื่อเป็นการพัฒนาคุณภาพงานวิจัย จึงกำหนดเกณฑ์การให้ค่าตอบแทนนักวิจัยที่มีผลงานวิจัยหรือบทความวิชาการตีพิมพ์เผยแพร่ในระดับต่าง ๆ

เพื่อให้การดำเนินงานเป็นไปด้วยความเรียบร้อย และบรรลุวัตถุประสงค์ อาศัยอำนาจตามความในมาตรา 31 แห่งพระราชบัญญัติมหาวิทยาลัยราชภัฏ พ.ศ.2547 มหาวิทยาลัยราชภัฏกำแพงเพชร เพื่อให้เป็นการยกย่องชมเชยและเป็นขวัญกำลังใจแก่นักวิจัยของคณะวิทยาศาสตร์และเทคโนโลยี มหาวิทยาลัยราชภัฏกำแพงเพชร จึงกำหนดหลักเกณฑ์การให้ค่าตอบแทนนักวิจัยที่มีผลงานวิจัยตีพิมพ์เผยแพร่ ดังนี้

1. ค่าตอบแทนนักวิจัยที่มีผลงานได้รับการตีพิมพ์เผยแพร่ กำหนดตามระดับคุณภาพงานวิจัยที่ตีพิมพ์ตามเกณฑ์การประเมินคุณภาพภายนอกของ สมศ. ดังนี้

ค่าน้ำหนัก	ระดับคุณภาพงานวิจัย	ค่าตอบแทน (บาท)
-	มีการตีพิมพ์ในวารสารทั่วไป	1,000
0.25	มีการตีพิมพ์ฉบับสมบูรณ์ในรายงานสืบเนื่องจากการประชุมวิชาการระดับชาติ / ระดับนานาชาติ หรือมีการตีพิมพ์ในวารสารวิชาการที่ปรากฏในฐานข้อมูล TCI	2,500
0.50	มีการตีพิมพ์ในวารสารวิชาการระดับชาติที่มีชื่อปรากฏอยู่ในประกาศของ สมศ.	5,000
0.75	มีการตีพิมพ์ในวารสารวิชาการระดับนานาชาติที่ปรากฏในฐานข้อมูลการจัดอันดับวารสาร SJR (SCImago Journal Rank : www.scimagojr.com) โดยวารสารนั้นถูกจัดอยู่ในควอไทล์ที่ 3 หรือ 4 (Q3 หรือ Q4) ในปีล่าสุด ใน subject category ที่ตีพิมพ์ หรือมีการตีพิมพ์ในวารสารวิชาการระดับนานาชาติที่มีชื่อปรากฏอยู่ในประกาศของ สมศ.	7,500
1.00	มีการตีพิมพ์ในวารสารวิชาการระดับนานาชาติที่ปรากฏในฐานข้อมูลการจัดอันดับวารสาร SJR (SCImago Journal Rank : www.scimagojr.com) โดยวารสารนั้นถูกจัดอยู่ในควอไทล์ที่ 1 หรือ 2 (Q1 หรือ Q2) ในปีล่าสุด ใน subject category ที่ตีพิมพ์ หรือมีการตีพิมพ์ในวารสารวิชาการระดับนานาชาติที่ปรากฏในฐานข้อมูลสากล ISI หรือ Scopus	10,000

2. ค่าตอบแทนอาจารย์ประจำหรือนักวิจัย ที่มีบทความวิชาการได้รับตีพิมพ์ กำหนดตามระดับคุณภาพ ผลงานวิชาการตามเกณฑ์การประเมินคุณภาพภายนอกของ สมศ. ดังนี้

ค่าน้ำหนัก	ระดับคุณภาพผลงานวิชาการ	ค่าตอบแทน (บาท)
0.25	บทความวิชาการที่ได้รับการตีพิมพ์ในวารสารระดับชาติ	2,500
0.50	บทความวิชาการที่ได้รับการตีพิมพ์ในวารสารระดับนานาชาติ	5,000

ประกาศ ณ วันที่ 6 สิงหาคม 2555

พ.รศ. ไร่ไธมาศ

(รองศาสตราจารย์พรเพ็ญ โชชัย)

คณบดีคณะวิทยาศาสตร์และเทคโนโลยี

แบบเสนอโครงการวิจัย (research project)

ประกอบการเสนอของงบประมาณ ประจำปีงบประมาณ พ.ศ. 2557 ตามมติคณะรัฐมนตรี

ชื่อโครงการวิจัย (ภาษาไทย)

(ภาษาอังกฤษ)

ชื่อแผนงานวิจัย (ภาษาไทย) (กรณีเป็นโครงการวิจัยภายใต้แผนงานวิจัย)

(ภาษาอังกฤษ)

ส่วน ก : ลักษณะโครงการวิจัย

โครงการวิจัยใหม่

โครงการวิจัยต่อเนื่องระยะเวลา.....ปี ปีนี้เป็นปีที่..... รหัสโครงการวิจัย.....

I ระบุความสอดคล้องของโครงการวิจัยกับยุทธศาสตร์การพัฒนาประเทศตามแผน พัฒนา เศรษฐกิจและสังคมแห่งชาติ ฉบับที่ 11 (พ.ศ. 2555-2559) (กรณาระบุความสอดคล้องเพียง 1 ยุทธศาสตร์ ที่มีความสอดคล้องมากที่สุด โดยโปรดดูรายละเอียดในผนวก 2)

II ระบุความสอดคล้องของโครงการวิจัยกับนโยบายและยุทธศาสตร์การวิจัยของชาติ ฉบับที่ 8 (พ.ศ. 2555-2559) (กรณาระบุความสอดคล้องเพียง 1 ยุทธศาสตร์ 1 กลยุทธ์ และ 1 แผน งานวิจัย ที่มีความสอดคล้องมากที่สุด โดยโปรดดูรายละเอียดในผนวก 3)

III ระบุความสอดคล้องของโครงการวิจัยกับยุทธศาสตร์การวิจัยของชาติรายประเด็น*

IV ระบุความสอดคล้องของโครงการวิจัยกับนโยบายรัฐบาล (กรณาระบุความสอดคล้องเพียง 1 หัวข้อ ที่มีความสอดคล้องมากที่สุด โดยโปรดดูรายละเอียดในผนวก 4)

- นโยบายเร่งด่วนที่จะเริ่มดำเนินการในปีแรก : เรื่อง

.....

- นโยบายระยะการบริหารราชการ 4 ปี ของรัฐบาล : นโยบาย

.....

ส่วน ข : องค์ประกอบในการจัดทำโครงการวิจัย

1. ผู้รับผิดชอบ [คณะผู้วิจัย บทบาทของนักวิจัยแต่ละคนในการทำวิจัย และสัดส่วนที่ทำ การวิจัย (%)] และหน่วยงาน ประกอบด้วย หน่วยงานหลักและหน่วยงานสนับสนุน

2. ประเภทการวิจัย (ผนวก 5)

3. สาขาวิชาการและกลุ่มวิชาที่ทำการวิจัย (ผนวก 5)

* สามารถดูรายละเอียดได้จากเว็บไซต์ <http://eval.nrct.go.th>

4. คำสำคัญ (keywords) ของโครงการวิจัย
5. ความสำคัญและที่มาของปัญหาที่ทำการวิจัย
6. วัตถุประสงค์ของโครงการวิจัย
7. ขอบเขตของโครงการวิจัย
8. ทฤษฎี สมมุติฐาน (ถ้ามี) และกรอบแนวความคิดของโครงการวิจัย
9. การทบทวนวรรณกรรม/สารสนเทศ (information) ที่เกี่ยวข้อง
10. เอกสารอ้างอิงของโครงการวิจัย
11. ประโยชน์ที่คาดว่าจะได้รับ เช่น การเผยแพร่ในวารสาร จดสิทธิบัตร ฯลฯ และหน่วยงานที่นำผลการวิจัยไปใช้ประโยชน์
12. แผนการถ่ายทอดเทคโนโลยีหรือผลการวิจัยสู่กลุ่มเป้าหมาย
13. วิธีการดำเนินการวิจัย และสถานที่ทำการทดลอง/เก็บข้อมูล
14. ระยะเวลาทำการวิจัย และแผนการดำเนินงานตลอดโครงการวิจัย (ให้ระบุขั้นตอนอย่างละเอียด)
15. ปัจจัยที่เอื้อต่อการวิจัย (อุปกรณ์การวิจัย โครงสร้างพื้นฐาน ฯลฯ) ระบุเฉพาะปัจจัยที่ต้องการเพิ่มเติม
16. งบประมาณของโครงการวิจัย
 - 16.1 รายละเอียดงบประมาณการวิจัย จำแนกตามงบประมาณต่าง ๆ [ปีงบประมาณที่เสนอขอ (ผนวก 6)]
 - 16.2 รายละเอียดงบประมาณการวิจัย จำแนกตามงบประมาณต่าง ๆ ที่เสนอขอในแต่ละปี [กรณีเป็นโครงการวิจัยที่มีระยะเวลาดำเนินการวิจัยมากกว่า 1 ปี (ผนวก 9)]
 - 16.3 งบประมาณการวิจัยที่ได้รับจัดสรรในแต่ละปีที่ผ่านมา (กรณีเป็นโครงการวิจัยต่อเนื่องที่ได้รับอนุมัติให้ทำการวิจัยแล้ว)
17. ผลสำเร็จและความคุ้มค่าของการวิจัยที่คาดว่าจะได้รับ
18. โครงการวิจัยต่อเนื่องปีที่ 2 ขึ้นไป
 - 18.1 คำรับรองจากหัวหน้าโครงการวิจัยว่าโครงการวิจัยได้รับการจัดสรรงบประมาณจริงในปีงบประมาณที่ผ่านมา
 - 18.2 ระบุว่าโครงการวิจัยนี้อยู่ระหว่างเสนอขอของงบประมาณจากแหล่งเงินทุนอื่น หรือเป็นการวิจัยต่อยอดจากโครงการวิจัยอื่น (ถ้ามี)
 - 18.3 รายงานความก้าวหน้าของโครงการวิจัย (แบบ ต-1ข/ด)
19. คำชี้แจงอื่น ๆ (ถ้ามี)
20. ลงลายมือชื่อ หัวหน้าโครงการวิจัย พร้อมวัน เดือน ปี

ส่วน ค : ประวัติคณะผู้วิจัย

1. ชื่อ - นามสกุล (ภาษาไทย) นาย นางสาว นาง ยศ
ชื่อ - นามสกุล (ภาษาอังกฤษ) Mr., Miss, Mrs., Rank
2. เลขหมายบัตรประจำตัวประชาชน
3. ตำแหน่งปัจจุบัน
4. หน่วยงานและสถานที่อยู่ที่ติดต่อได้สะดวก พร้อมหมายเลขโทรศัพท์ โทรสาร และไปรษณีย์อิเล็กทรอนิกส์ (e-mail)

5. ประวัติการศึกษา
6. สาขาวิชาการที่มีความชำนาญพิเศษ (แตกต่างจากวุฒิการศึกษา) ระบุสาขาวิชาการ
7. ประสบการณ์ที่เกี่ยวข้องกับการบริหารงานวิจัยทั้งภายในและภายนอกประเทศ โดยระบุสถานภาพในการทำการวิจัยว่าเป็นผู้อำนวยการแผนงานวิจัย หัวหน้าโครงการวิจัย หรือผู้ร่วมวิจัยในแต่ละผลงานวิจัย
 - 7.1 ผู้อำนวยการแผนงานวิจัย : ชื่อแผนงานวิจัย
 - 7.2 หัวหน้าโครงการวิจัย : ชื่อโครงการวิจัย
 - 7.3 งานวิจัยที่ทำเสร็จแล้ว : ชื่อผลงานวิจัย ปีที่พิมพ์ การเผยแพร่ และแหล่งทุน (อาจมากกว่า 1 เรื่อง)
 - 7.4 งานวิจัยที่กำลังทำ : ชื่อข้อเสนอการวิจัย แหล่งทุน และสถานภาพในการทำวิจัยว่าได้ทำการวิจัยคล่องแล้วประมาณร้อยละเท่าใด

- หมายเหตุ :**
1. กรณีที่หน่วยงานมิได้ทำการวิจัยเองแต่ใช้วิธีจัดจ้าง โปรดใช้ แบบ ว-1ค โดยระบุรายละเอียดตามแบบฟอร์มที่กำหนดไว้ให้มากที่สุด พร้อมทั้งแนบแบบข้อกำหนด (terms of reference - TOR) การจัดจ้างทำการวิจัยด้วย
 2. กรณีเป็นโครงการวิจัยต่อเนื่องที่ได้รับการจัดสรรงบประมาณในปีงบประมาณที่ผ่านมา และนักวิจัยมีความประสงค์จะเสนอขอขบประมาณการวิจัยในปีงบประมาณต่อไป ต้องจัดทำโครงการวิจัยประกอบการเสนอขอขบประมาณด้วย
 3. ระบุข้อมูลโดยละเอียดในแต่ละหัวข้ออย่างถูกต้องและครบถ้วนสมบูรณ์ เพื่อประโยชน์ในการประเมินผล
 4. กรณีโครงการวิจัยที่มีการใช้สัตว์ ให้ปฏิบัติตามจรรยาบรรณการใช้สัตว์เพื่องานทางวิทยาศาสตร์ สภาวิจัยแห่งชาติ (ผนวก 11) และจัดทำเอกสารแนบตามแบบฟอร์มใบรับรองในผนวก 12 จำนวน 1 ชุด
 5. กรณีโครงการวิจัยที่มีการทำวิจัยในคนให้ปฏิบัติตามจริยธรรมการวิจัยในคน (ผนวก 13) และจัดทำเอกสารแนบตามแบบฟอร์มใบรับรองการอนุมัติให้ดำเนินการวิจัย หรือ Certificate of Approval ที่ออกโดยคณะกรรมการจริยธรรมการวิจัยของสถาบัน (ผนวก 14) จำนวน 1 ชุด
 6. กรณีโครงการวิจัยที่มีการดำเนินการวิจัยด้านความปลอดภัยทางชีวภาพให้ปฏิบัติตามแนวทางปฏิบัติเพื่อความปลอดภัยทางชีวภาพสำหรับการดำเนินงานด้านเทคโนโลยีชีวภาพสมัยใหม่หรือพันธุวิศวกรรม (ผนวก 15) และจัดทำเอกสารแนบตามแบบฟอร์มใบรับรองการอนุมัติให้ดำเนินการวิจัยด้านความปลอดภัยทางชีวภาพ ที่ออกโดยคณะกรรมการด้านความปลอดภัยทางชีวภาพของสถาบัน (ผนวก 16) จำนวน 1 ชุด
-



คำสั่งคณะวิทยาศาสตร์และเทคโนโลยี

ที่ 013 / 2556

เรื่อง แต่งตั้งคณะกรรมการบริหารจัดการงานวิจัยและบริการวิชาการ คณะวิทยาศาสตร์และเทคโนโลยี

เพื่อให้การบริหารจัดการงานวิจัยและบริการวิชาการ ในด้านการพัฒนาระบบและกลไกในการพัฒนาคุณภาพของนักวิจัย ผลงานการวิจัยและบริการวิชาการที่เป็นประโยชน์แก่สังคมของ คณะวิทยาศาสตร์และเทคโนโลยีดำเนินไปด้วยความเรียบร้อย และบรรลุตามวัตถุประสงค์ จึงแต่งตั้งคณะกรรมการเพื่อทำหน้าที่ ดังต่อไปนี้

- | | | |
|----------------------------------|----------------|---------------------|
| 1. ผู้ช่วยศาสตราจารย์ปรัชญา | ชะอุ่มผล | ประธานกรรมการ |
| 2. รองศาสตราจารย์ ดร.ระมัด | โชชัย | กรรมการ |
| 3. ผู้ช่วยศาสตราจารย์ ดร.ปรีชา | ปัญญา | กรรมการ |
| 4. ผู้ช่วยศาสตราจารย์ ดร.พงศ์ชัย | กลิ่นหอม | กรรมการ |
| 5. ผู้ช่วยศาสตราจารย์วชิระ | เลี่ยมแก้ว | กรรมการ |
| 6. อาจารย์วชิระ | สิงห์คง | กรรมการ |
| 7. ผู้ช่วยศาสตราจารย์มณฑนา | จริยรัตน์ไพศาล | กรรมการ |
| 8. อาจารย์ราตรี | โพธิ์ระวัช | กรรมการ |
| 9. อาจารย์กฤษศักดิ์ | พะยะ | กรรมการ |
| 10. อาจารย์แดนชัย | เครื่องเงิน | กรรมการ |
| 11. ผู้ช่วยศาสตราจารย์บุญยกฤต | รัตนพันธุ์ | กรรมการและเลขานุการ |
| 12. อาจารย์วิไลลักษณ์ | สวนมะลิ | ผู้ช่วยเลขานุการ |

สั่ง ณ วันที่ 12 กรกฎาคม 2556

(ผู้ช่วยศาสตราจารย์ปรัชญา ชะอุ่มผล)

คณบดีคณะวิทยาศาสตร์และเทคโนโลยี



คำสั่งคณะกรรมการวิทยาศาสตร์และเทคโนโลยี

ที่ 008 / 2556

เรื่อง แต่งตั้งคณะกรรมการพิจารณาทุนวิจัยของคณะวิทยาศาสตร์และเทคโนโลยี

.....

ตามที่คณะวิทยาศาสตร์และเทคโนโลยี มหาวิทยาลัยราชภัฏกำแพงเพชร ได้จัดสรรงบประมาณสำหรับสนับสนุนการทำวิจัยของคณาจารย์ภายในคณะวิทยาศาสตร์และเทคโนโลยี

เพื่อให้การดำเนินการเป็นไปด้วยความเรียบร้อย จึงแต่งตั้งคณะกรรมการพิจารณาทุนวิจัยของคณะวิทยาศาสตร์และเทคโนโลยี ดังต่อไปนี้

- | | | |
|----------------------------------|-------------|---------------------|
| 1. รองศาสตราจารย์ ดร.ระมัต | โซชัย | ประธานกรรมการ |
| 2. ผู้ช่วยศาสตราจารย์บุญยกฤต | รัตนพันธ์ | รองประธาน |
| 3. ผู้ช่วยศาสตราจารย์ ดร.ขวัญดาว | แจ่มแจ่ม | กรรมการ |
| 4. อาจารย์แดนชัย | เครื่องเงิน | กรรมการ |
| 5. อาจารย์วิไลลักษณ์ | สวนมะลิ | กรรมการและเลขานุการ |

สั่ง ณ วันที่ 3 มิถุนายน 2556

(ผู้ช่วยศาสตราจารย์ปรัชญา ชะอุ่มผล)
คณบดีคณะวิทยาศาสตร์และเทคโนโลยี